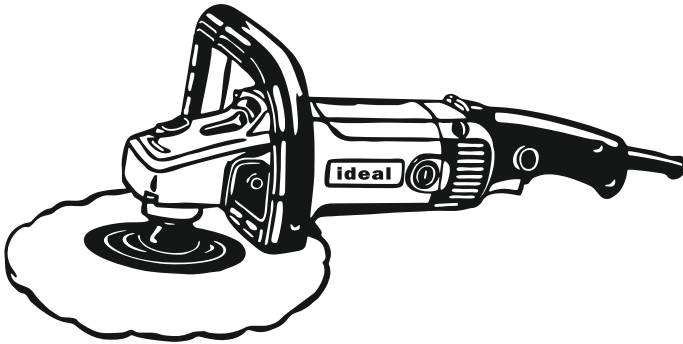



ID SP180FC

Part No: 21767

ELECTRIC POLISHER



 Read through carefully and understand these instructions before use.

OPERATION INSTRUCTIONS

1. Structure & Use

This tool belongs to H type of electric-driving tools, safe and reliable, advanced technological level, high efficiency, convenient repair it is the ideal tool for working on automobiles, furniture decorating and etc.

2. Technical Parameter

Rated Power Input	1200W
Rated Voltage	230V
Rated Frequency	50Hz
Rated Current	6.0A
Rated Speed	600-3000r/min
Diam. of Polish Machine	180mm
Net Weight	3.2kg

3. Safety Instruction

Before using this tool, please carefully read following safety instruction so as to avoid any unexpected accidents such as fire, electric shock or injuries.

1. Clean the surround space of the tool. Disordered working surrounding or working table can cause accidents.
2. The safe working environment. Do not use the tool in the dark and wet areas, do not put the inflammable liquids or gas nearby the working tool. Please do not put the tool under the rain.
3. Avoid electric shock! To avoid danger, don't touch any metal materials and electric appliances connected to the ground, such as: water tube, hear radiator, re-frigerator during working period.
4. Keep all visitors(especially children) away from working area. Don't let the visitors touch the tool and wire.
5. Wear proper working uniform. No loose cloth during work, it is very easy to get caught into the moving tool in such a high speed. Please wear rubber glove and good shoes, ware protective hat if you have long hair.
6. Please wear masker and safety glasses during working.
7. Prevention of accidental starting. Make sure the power switch is OFF before plugging in.
8. Disconnect the tool from power supply when change the polishing wheel.

Operate carefully. Do not operate the machine when feeling tired or not feeling wee. Keep proper position and posture. stand firmly all the time.
9. When used in outdoor. to use the specific extension cord.
10. Check working parts carefully to make sure that there is no hidden nail left behind before start working.

4. Operating Instruction

1. Illustrations for Operating parts

Auxiliary Ring - Looking Handle, Switch Adjust Wheel, Switch Self-Locking Button, Switch Button, Brush Cover

2. For your safety, please use auxiliary handle(see Figure 1).

The collar flange of the auxiliary ring-looking handle should properly fit into the groove of the head cover.

3. Auxiliary ring looking handle can be installed in both directions screw, lever for hexagon screw.

4. When mounting or remove the polish wheel, press self-locking button, return to the original position after mounting the polishing wheel. (see Figure 2)

5. When the woolen wheel worn out, change the wheel and the woolen wheel must be concentric alignment with the polishing wheel.

6. Adjust step-less speed regulator from 600rpm to 3000rpm according to requirement, it is the highest speed in the "6" position gradually slow down, lowest in the "1" position. (see the figure 4). Speed regulating wheel. speed regulating position.

7. The perfect working angle for the machine (see fig-ure 5). It is the best working angle when the woolen wheel is 15° to the working part.



Fig 1



Fig 2

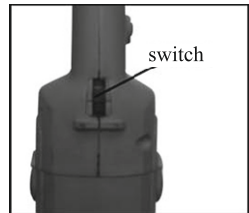


Fig 3

5. Auxiliary parts

Carbon brush (1 Pc)

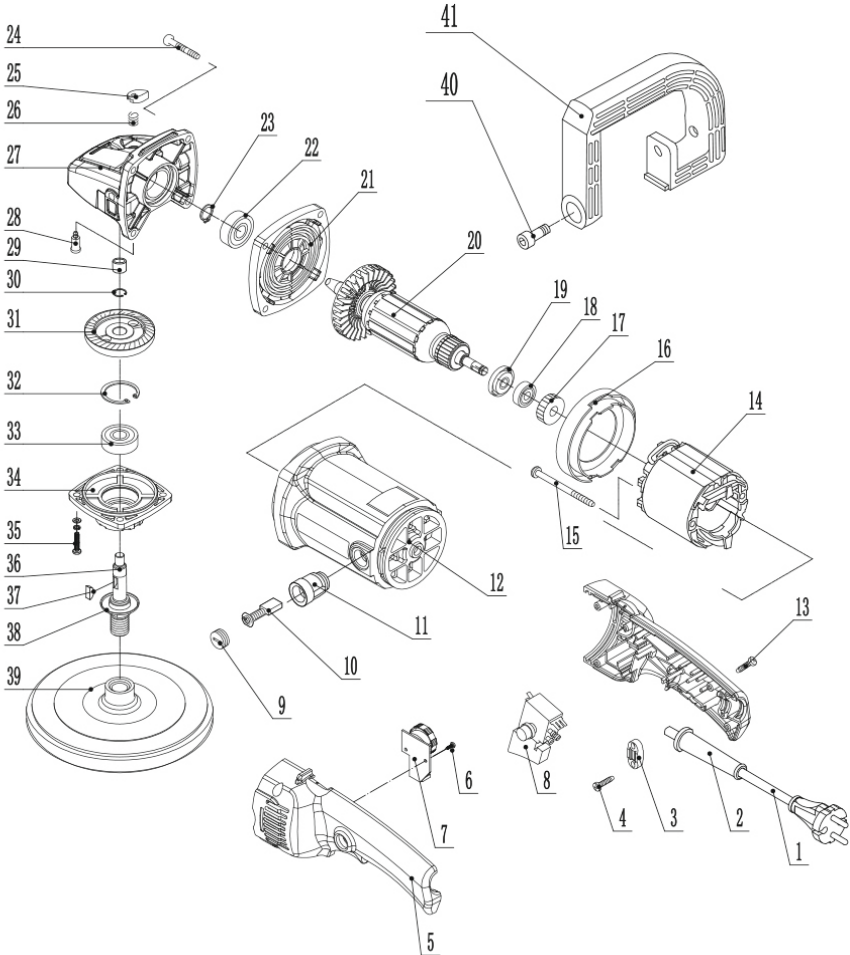
Hexagon Spanner (1 Pc)

Woollen Wheel (1 Pc)



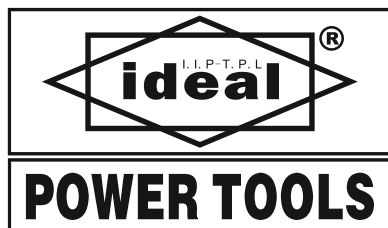
Fig 4

Exploded View of ID SP180FC

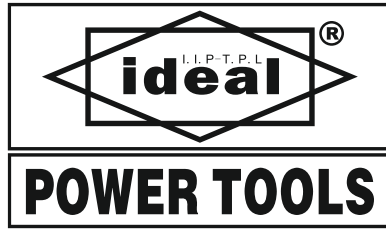


SPARE PARTS LIST

Part No.	Part Name	Specifications	Quantity
1	Cable		1
2	Sheath	PVC	1
3	Line Pressing Board	PA6-GF30	1
4	Screw	M4 × 12	2
5	The Handle	PA66 × GF30	1
6	Screw	M3 × 8	2
7	Speed Regulating Controller		1
8	Switch		1
9	Brush Cover		2
10	Carbon Brush	5 × 11 × 15	2
11	Brush		2
12	Chassis	PA66-GF30	1
13	Screw	M4 × 14	4
14	The Stator		1
15	Screw	M5 × 60	2
16	Wind Circle	PA66-GF30	1
17	Bearing Sleeve	PVC	1
18	Bearing	608	1
19	Distance Set Of	PA	1
20	The Rotor		1
21	In The Cover	AL	1
22	Bearing	6201	1
23	Shaft With Spring	65Mn/Ø 12	1
24	Screw	M5 × 30	4
25	Since The Cap Lock		1
26	Since The Spring Lock		1
27	Head & Shell	AL	1
28	Since The Lock Lever	Ø 7.5	11
29	Needle Roller Bearing	HK081210	1
30	Shaft With Spring	65Mn/Ø 12	1
31	Gear		1
32	Hole In Spring	65Mn/Ø 12	1
33	Bearing	6201	1
34	Front Cover	AL	1
35	Screw	M4 × 14	4
36	The Output Shaft	40Cr	1
37	Woodruff Key		1
38	Dust-proof Plate	Q235	1
39	Buffing Pads		1
40	Screw	M8 × 20	1
41	The Auxiliary Handle	PA66-GF30	1



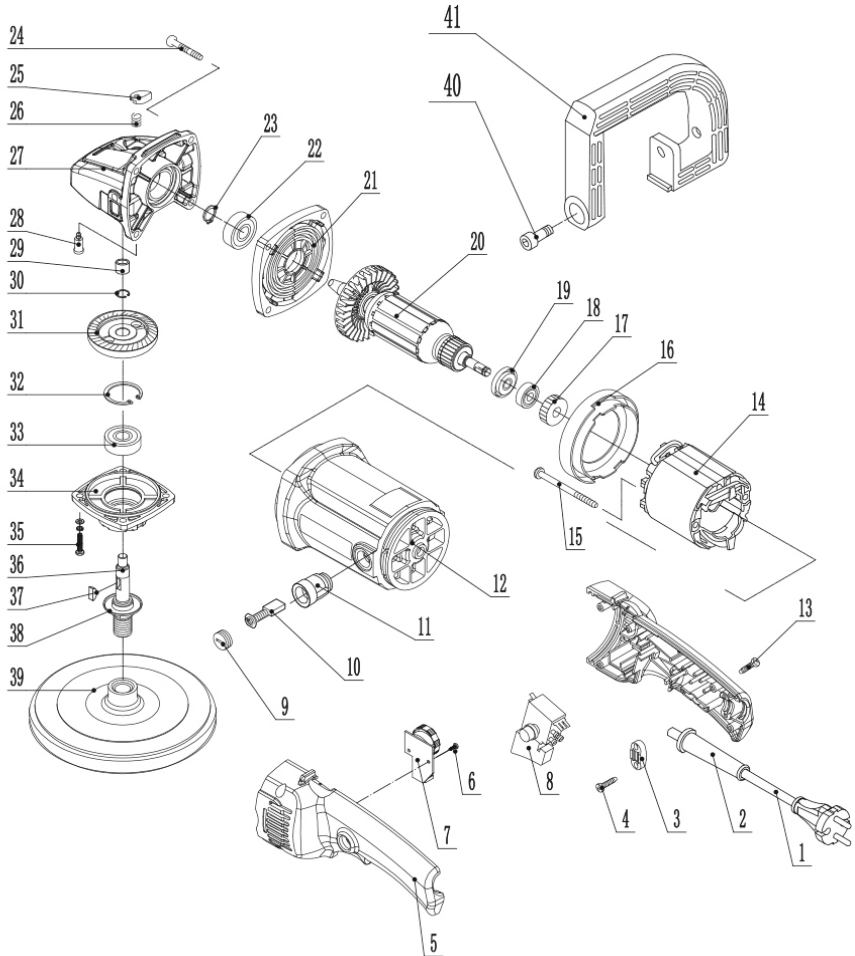
www.idealpowertools.com



قائمة قطع الغيار

رقم الجزء	اسم الجزء	تحديد	كمية
١	كابيل		١
٢	غلاف	PVC	١
٣	لوح ضغط الخط	PA6-GF30	١
٤	برغي	M4 × 12	٢
٥	المقبض	PA66 × GF30	١
٦	برغي	M3 × 8	٢
٧	وحدة تحكم لتنظيم السرعة		١
٨	مفتاح		١
٩	غطاء الفرشاة		٢
١٠	فرشاة كربونية	5 × 11 × 15	٢
١١	فرشاة		٢
١٢	هيكل	PA66-GF30	١
١٣	برغي	M4 × 14	٤
١٤	العضو الثابت		١
١٥	برغي	M5 × 60	٢
١٦	دائرة الريح	PA66-GF30	١
١٧	كم المحمل	PVC	١
١٨	المحمل	608	١
١٩	مجموعة مسافة	PA	١
٢٠	الثوار		١
٢١	في الغطاء	AL	١
٢٢	المحمل	6201	١
٢٣	عمود مع زنبرك	65Mn/Ø 12	١
٢٤	برغي	M5 × 30	٤
٢٥	من قفل الغطاء		١
٢٦	من قفل الزنبرك		١
٢٧	الرأس والهيكل	AL	١
٢٨	من ذراع القفل	Ø 7.5	١
٢٩	محمل أسطوانتي إيري	HK081210	١
٣٠	عمود مع زنبرك	65Mn/Ø 12	١
٣١	ترس		١
٣٢	ثقب في الزنبرك	65Mn/Ø 12	١
٣٣	المحمل	6201	١
٣٤	الغطاء الأمامي	AL	١
٣٥	برغي	M4 × 14	٤
٣٦	عمود الإخراج	40Cr	١
٣٧	مفتاح وودروف		١
٣٨	لوح مقاوم للغيبار	Q235	١
٣٩	وسادات تلميع		١
٤٠	برغي	M8 × 20	١
٤١	المقبض المساعد	PA66-GF30	١

منظر منفجر للطائرة المعرّفة SP180FC



4- تعليمات التشغيل

1) صور توضيحية لأجزاء التشغيل

المقبض الثانوي الشبيه بالحلقة، عجلة ضبط الزر - زر التشغيل والإيقاف الذاتي، زر التشغيل، غطاء الفرشاة



Fig 1

(2) لسلامتك، يرجى استخدام المقبض الثانوي (انظر شكل رقم 1).
يجب أن يستقر المقبض الثانوي الشبيه بالحلقة تمامًا في شق غطاء الرأس.

(3) يمكن تركيب المقبض الثانوي الشبيه بالحلقة في كلا الاتجاهين باستخدام براغي سداسية.



Fig 2

(4) عند تركيب أو فك عجلة التلميع، اضغط على زر الإغلاق الذاتي وعد إلى الوضع الأصلي بعد تركيب عجلة التلميع. (انظر الشكل 2).

(5) في حالة تلف العجلة الصوف، قم بتغيير العجلة ويجب أن تحاذي العجلة الصوف عجلة التلميع.

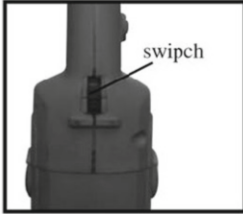


Fig 4

(6) لضبط منظم السرعة من 600 لفة في الدقيقة إلى 3000 لفة في الدقيقة حسب الحاجة، وهذه أعلى سرعة في الوضع "6" مع الإبطاء بالتدرج، وبحيث يكون الوضع الأقل هو الوضع "1" (انظر الشكل 4).

عجلة ضبط السرعة - وضع ضبط السرعة

(7) أفضل زاوية عمل للآلة (انظر الشكل 5). وهذه أفضل زاوية عمل عندما تكون العجلة الصوف عند 15 درجة من الجزء العامل.



5- الأجزاء الثانوية

المفك السداسي 1 قطعة

فرشاة الكربون 1 قطعة

العجلة الصوف 1 قطعة

1- الهيكل و الاستخدام

تنتمي هذه الوحدة إلى النوع H من أجهزة القيادة الإلكترونية من المستوى التكنولوجي الآمن والموثوق والمتطور كما تتميز بكفاءتها العالية وسهولة إصلاحها وهي الأداة المثالية للعمل بالسيارات والأثاث والديكورات، الخ.

2- المعيار الفني

طاقة الإدخال المصنفة	واط ١٢٠٠
الجهد المصنّف	٢٣٠ فولت
التردد المصنّف	٥٠ هرتز
التيار المصنّف	٦٠٠ أمبير
السرعة المصنفة	٦٠٠-٣٠٠٠ دورة/دقيقة
قطر آلة التلميع	١٨٠ مم
الوزن الصافي	٣.٢ كجم

3- تعليمات السلامة

قبل استخدام هذه الأداة، يرجى قراءة تعليمات السلامة التالية بعناية لتجنب أية حوادث غير متوقعة مثل الحرائق أو الصدمات الكهربائية أو الإصابات.

1) نظف المساحة المحيطة بالآلة، يمكن أن يتسبب محيط العمل غير المرتب أو طاولة العمل غير المرتبة في وقوع حوادث.

2) بيئة العمل الآمنة. لا تستخدم هذه الآلة في المناطق المظلمة والمبتلة، ولا تضع السوائل أو الغازات القابلة للاشتعال بالقرب من الأداة وهي في حالة عمل. يرجى عدم وضع الأداة تحت المطر.

3) تجنب الصدمة الكهربائية. لتجنب الخطر، لا تلمس أية مواد معدنية أو أجهزة كهربائية متصلة بالأرض مثل أنبوب الماء والمشعاع الحراري والثلاجة أثناء العمل.

4) حافظ على جميع الزوار (وبصفة خاصة الأطفال) بعيداً عن منطقة العمل. لا تدع الزوار يلمسون الأداة والسلك.

5) ارتدي زي عمل مناسب. لا ترتدي ملابس فضفاضة أثناء العمل. من السهل للغاية أن تتحسر في الأداة المتحركة بسرعتها العالية. يرجى ارتداء قفاز مطاطي وأحذية مناسبة وارتداء قبعة حماية إذا كان شعرك طويلاً.

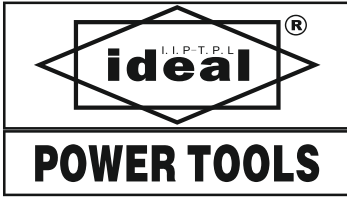
6) يرجى ارتداء قناع ونظارات سلامة أثناء العمل.

7) الوقاية من التشغيل العارض. تأكد من إطفاء زر الكهرباء قبل وضع المقبس. انزع الآلة من مصدر التيار عند تغيير عجلة التنظيف.

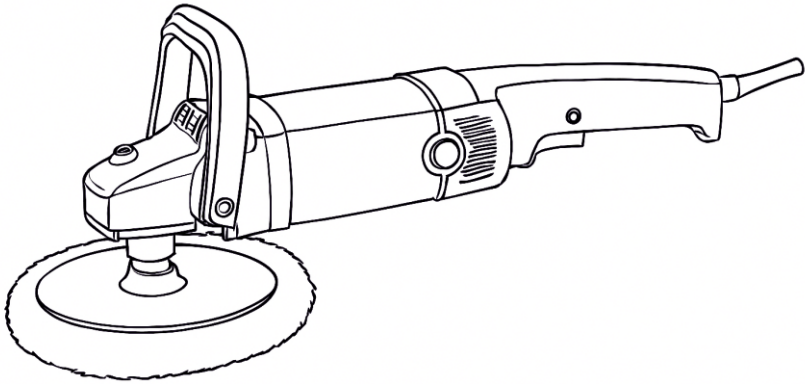
8) تشغيل الآلة بعناية. لا تشغل الآلة في حالة شعورك بالإرهاق أو عدم الارتياح. اتخذ موقفاً مناسباً وسليماً. قف معتدلاً في جميع الأوقات.

9) عند استخدام الآلة بالداخل، استخدم سلك توصيل محدد.

10) تحقق من الأجزاء التي تعمل بعناية للتأكد من عدم وجود أظافر خفية متروكة خلفك قبل بدء التشغيل.



ملمع كهربائي



اقرأ وفهم هذه التعليمات بعناية قبل الاستخدام. □

تعليمات التشغيل