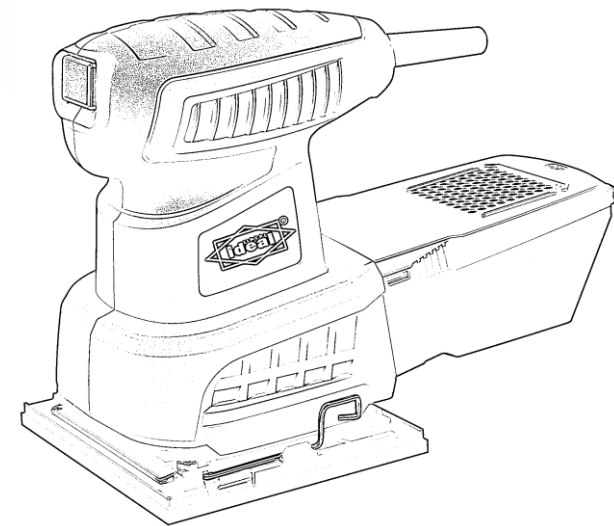


ORBITAL SANDER

Original Operating Instructions

ID OS110



To reduce the risk of injury, the user must read and understand the Operator's Manual before using this product. Save these instructions for future reference.

OPERATION

ATTACHING THE DUST BOX

Locate the locking tabs on the sander's dust port. Align them with the notches in the dust box, then push the dust box onto the dust port (Fig.1).

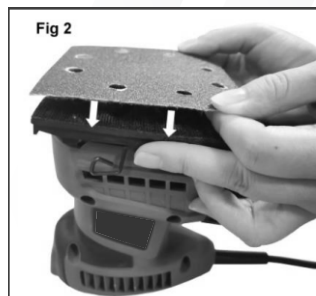
Turn it 1/8th turn clockwise (as viewed from the back of the sander) to secure it.



INSTALLING & REMOVING SANDING PAPER

1. Before installing sanding paper, make sure the hook and loop base of the sander is free of dust and dirt and that the sander is unplugged with the ON/ OFF switch in the OFF position.

2. The hook and loop base of the sander will hold any hook and loop sanding paper without clamps or glue. Simply line up the sanding paper with the sander base and press together (Fig.2), making sure the edge of the sanding paper is aligned with the edge of the hook and loop fastener base.



3. To remove used sanding paper, peel one edge away from the base of the sander until the whole sheet is free.

4. Optional normal sanding papers installing (this sander with two clips for normal sanding paper without fabric)

Place the sanding paper so that the hole position of the sanding paper and the hole position of the pad are aligned, and fold at both ends of the pad. Press the clips on both sides into the designated spots. (figure 3)



Note: The bent ends can be folded again for easy installation.

CAUTION! Do not use torn or severely worn or damaged sandpaper. Doing so could damage the surface of hook and loop base of the sander.

WORKPIECE AND WORK AREA SET UP

1. Designate a work area that is clean and well lit. The work area must not allow access by children or pets to prevent distraction and injury. We know your cat is super cute, but pay attention to your project.

2. Secure loose workpieces using vises or clamps (not included) to prevent movement while working.

3. Move all objects that could pose a possible hazard away from the work area.

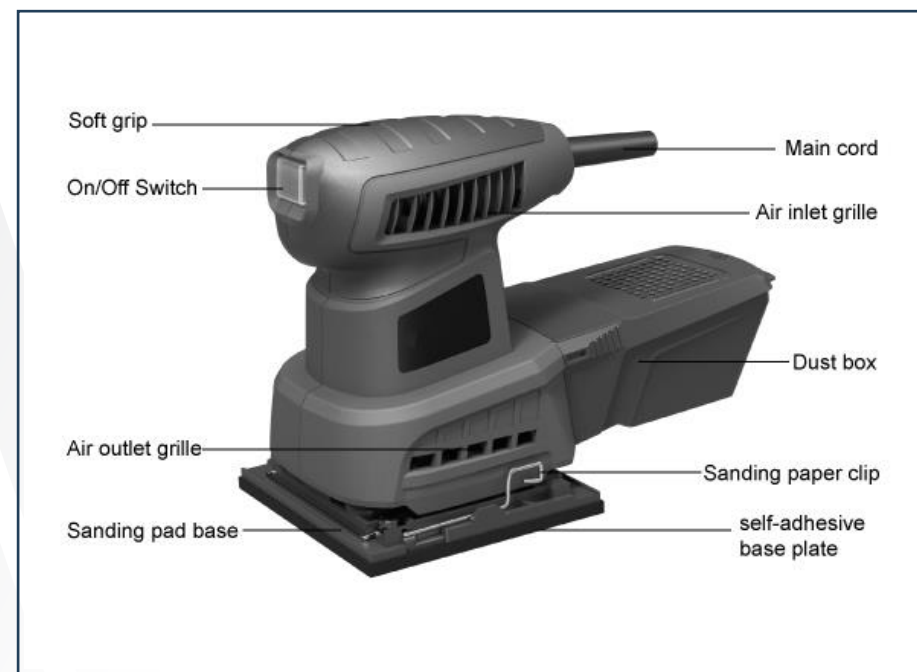
GENERAL OPERATING INSTRUCTIONS

1. Make sure that the power switch is in the OFF position.

SPECIFICATIONS

Product Name	Orbital Sander
Model No.	ID OS110
Voltage/Frequency	220-240V~ 50Hz/60Hz
Rated Power	240W
Rated speed	15,000rpm
Pad Size	100 x 110mm

COMPONENTS AND PARTS



2. Wipe the tool surfaces clean with a damp cloth and mild soap. Make sure water does not get into the tool.

CAUTION: Most plastics are susceptible to damage from various types of commercial solvents. Do not use any solvents or cleaning products that could damage the plastic parts. Some of these include but are not limited to gasoline, carbon tetrachloride, chlorinated cleaning solvents, and household detergents that contain ammonia

3. Allow the tool to cool before storing it. Store the tool in a clean and dry place away from the reach of children.

PRODUCT DISPOSAL

Used power tools should not be disposed of together with household waste. This product contains electronic components that should be recycled. Please take this product to your local recycling facility for responsible disposal and to minimize its environmental impact.

2. Turn the switch to the ON position.

3. Do not use excess pressure while sanding. Always sand in the same direction as the grain of the wood. Let the sanding paper do the work. Apply even pressure over the entire workpiece.

4. Check the wear on the sanding paper at regular intervals and replace as necessary.

NOTE: Always turn the switch OFF and unplug the sander before changing sheets of sanding paper.

5. When sanding is completed, remove sander from the workpiece and turn the power switch to the OFF position.

6. When completely finished using the sander, empty the dust box, then use a vacuum to remove any dust from the dust box port.

7. To prevent accidents, turn off the sander after use, clean it, and then store the sander indoors and away from the reach of children.

SANDING PAPER SELECTION

Choosing the right grit and material of sandpaper maximizes the quality of your sanded finish. Aluminum oxide silicon carbide, and other synthetic abrasives are best for power sanding while natural abrasives, such as flint and garnet, are too soft for economical use in power sanding.

In general, coarse grits (lower numbers) will remove the most material and finer grits (higher numbers) will produce the best finish in all sanding operations. The condition of the surface to be sanded will determine the right grit for the job. If the surface is rough, start with a coarse grit and sand until the surface is uniform. A medium grit may then be used to remove the scratches left by the coarser grit while a finer grit can be used for finishing. Always continue sanding with each grit until the surface is uniform.

IDEAL offers a variety of sandpapers for your sander. If you need it, please contact us.

NOTE: DO NOT use the sander without sandpaper. Doing so will damage the hook and loop fastener sanding base.

MAINTENANCE

WARNING! To avoid accidents, turn the sander OFF and remove the power cord from the outlet before cleaning, adjusting, or performing any maintenance work.

WARNING! Any attempt to repair or replace electrical parts on this tool may be hazardous. Servicing of the tool must be performed by a qualified technician. When servicing, use only identical IDEAL replacement parts. Use of other parts may be hazardous or induce product failure.

ROUTINE INSPECTION

Before each use, inspect the general condition of the tool. If any of these following conditions exist, do not use until parts are replaced.

Check for:

*Loose hardware.

*Damaged power cord.

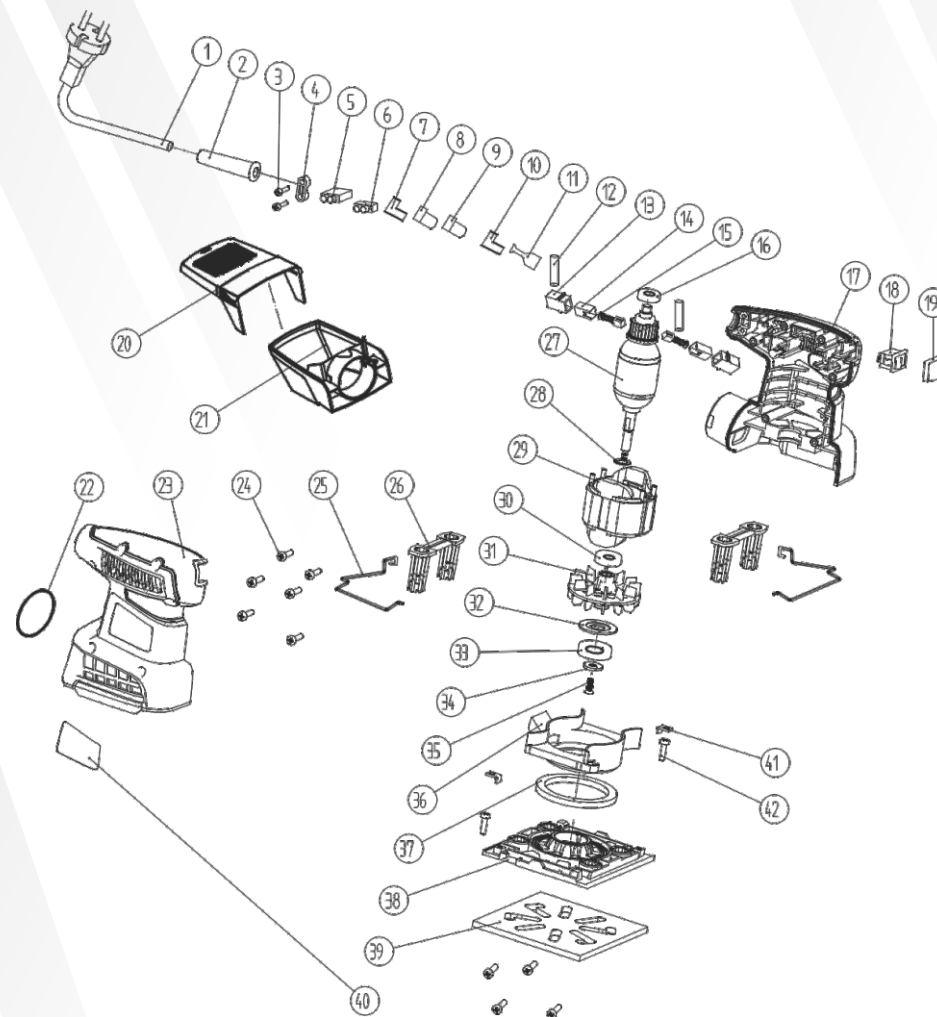
*Cracked or broken parts, and

*Any other condition that may affect its safe operation

CLEANING & STORAGE

1. Keep the ventilation openings free from dust and debris to prevent the motor from overheating.

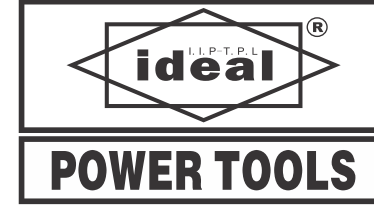
Part No.	Part name	Qty.
1	cord	1
2	cord sleeve	1
3	screw	2
4	cord clip	1
5	capacitor	1
6	terminal	1
7	holder for metal connector	1
8	metal connector 1	1
9	metal connector 2	1
10	holder for metal connector 2	1
11	metal connector 3	2
12	inductance	2
13	carbon brush box	2
14	carbon brush holder	2
15	carbon brush	2
16	ball bearing	1
17	left housing	1
18	switch	1
19	switch cover	1
20	dust box upper cover	1
21	dust box lower cover	1
22	O-ring	1
23	right housing	1
24	screw	12
25	sandpaper clip	2
26	support bracket	2
27	rotor	1
28	shaft ring	1
29	stator	1
30	ball bearing	1
31	alloy fan	1
32	gasket	1
33	ball bearing	1



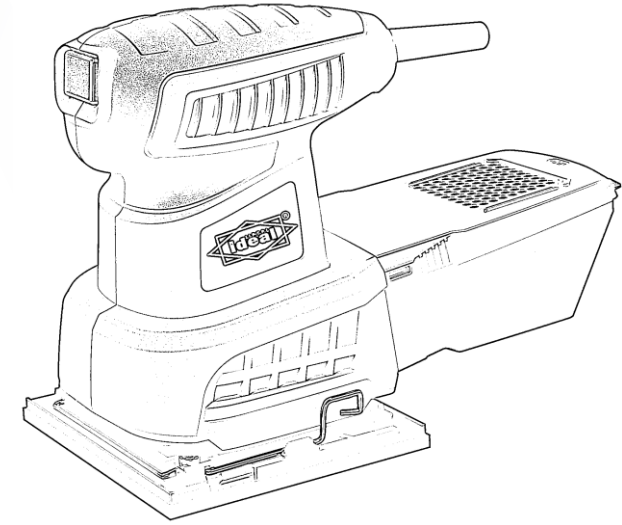
المواصفات

آلة الصنفرة الرحوية	اسم المنتج
ID OS110	رقم الطراز:
٢٢٠-٢٤٠ فولت ٥٠ هرتز / ٦٠ هرتز	الفولطية / التردد
٢٤٠ واط.	الطاقة المقدرة
rpm ١٥.٠٠٠	السرعة المقدرة
mm ١١٠ × ١٠٠	حجم صفيحة الوسادة

المكونات والأجزاء



آلة الصنفرة الرحوية ID OS110



⚠️ لتقليل خطر الإصابة، يجب على المستخدم قراءة دليل المشغل وفهمه قبل استخدام هذا المنتج. يرجى الاحتفاظ بهذه التعليمات للرجوع إليها مستقبلاً.

ملاحظة: يمكن طي الأطراف المنحنية مرة أخرى لسهولة التركيب.

تحذير! لا تستخدم ورق الصنفرة الممزق أو البالي أو التالف بشدة قد يؤدي ذلك إلى تلف سطح قاعدة الخطاف والحلقة في آلة الصنفرة.

إعداد قطعة العمل ومنطقة العمل

١. حدد منطقة عمل نظيفة ومضاءة جيدًا. يجب ألا تسمح منطقة العمل بوصول الأطفال أو الحيوانات الأليفة لمنع التشتيت والإصابة. نحن نعلم أن قطتك لطيفة للغاية، لكن انتبه إلى مشروعه.
٢. قم بتأمين قطع العمل المفكوكة باستخدام اللقطات أو المشابك (غير مدرجة) لمنع الحركة خلال العمل.
٣. انقل جميع الأشياء التي يمكن أن تشكل خطراً محتملاً بعيداً عن منطقة العمل.

تعليمات التشغيل العامة

١. تأكد من أن مفتاح الطاقة في وضع إيقاف التشغيل.
 ٢. أدر المفتاح إلى وضع التشغيل ON.
 ٣. لا تستخدم الضغط الزائد خلال الصنفرة. احرص دائماً على الصنفرة في نفس اتجاه حبيبات الخشب. دع ورق الصنفرة يقوم بالعمل. استخدم ضغطاً متساوياً على قطعة العمل بأكملها.
 ٤. افحص التآكل على ورق الصنفرة على فترات منتظمة واستبدله حسب الضرورة.
- ملاحظات:** قم دائماً بإيقاف تشغيل المفتاح وفصل آلة الصنفرة قبل تغيير أوراق الصنفرة.

٥. عند اكتمال الصنفرة، قم بإزالة آلة الصنفرة من قطعة العمل وأدر مفتاح الطاقة إلى وضع إيقاف التشغيل OFF.
٦. عند الانتهاء تماماً من استخدام آلة الصنفرة، قم بتفريغ صندوق الغبار، ثم استخدم المكنسة الكهربائية لإزالة أي غبار من منفذ صندوق الغبار.
٧. لمنع الحوادث، قم بإيقاف تشغيل آلة الصنفرة بعد الاستخدام، وقم بتنظيفها، ثم قم بتخزين آلة الصنفرة في الداخل وبعيداً عن متناول الأطفال.

اختيار ورق الصنفرة

يؤدي اختيار الحبيبات والمواد المناسبة لورق الصنفرة إلى زيادة جودة الطلاء المصقول إلى أقصى حد. يعتبر كربيد السيليكون

إرفاق صندوق الغبار

حدد موقع ألسنة القفل على منفذ الغبار في ماكينة الصنفرة. قم بمحاذاتها مع الشقوق الموجودة في صندوق الغبار، ثم ادفع صندوق الغبار إلى منفذ الغبار (الشكل ١).

أدره ٨/١ في اتجاه عقارب الساعة (كما يظهر من الجزء الخلفي من آلة

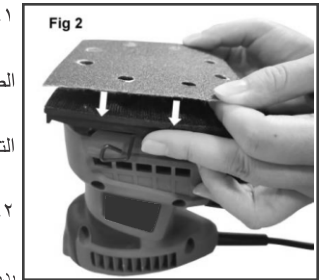


الصنفرة) لتثبيته.

تركيب وإزالة ورق الصنفرة

١. قبل تركيب ورق الصنفرة، تأكد من أن قاعدة الخطاف والحلقة الخاصة بآلة الصنفرة خالية من الغبار والأوساخ وأن آلة الصنفرة غير موصولة بمفتاح التشغيل/الإيقاف في وضع إيقاف التشغيل.

٢. ستحمل قاعدة الخطاف والحلقة لجهاز الصنفرة أي ورق صنفرة خطاف وحلقة بدون مشابك أو غراء. ما عليك سوى محاذاة ورق الصنفرة مع قاعدة آلة الصنفرة

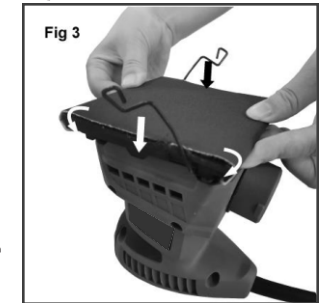


والضغط عليها معاً (الشكل ٢)، مع التأكد من محاذاة حافة ورق الصنفرة مع حافة قاعدة مشبك الخطاف والحلقة.

٣. لإزالة ورق الصنفرة المستعمل، انزع حافة واحدة من قاعدة آلة الصنفرة حتى تتحرر الورقة بأكملها.

٤. تركيب ورق الصنفرة العادي الاختياري (هذا الصنفرة مع مشبكين لورق الصنفرة العادي بدون قماش)

ضع ورقة الصنفرة بحيث يكون موضع ثقب ورقة الصنفرة وموضع ثقب الوسادة بمحاذاة موضع ثقب اللبادة، وقم بطي طرفي اللبادة. اضغط على المشابك على



كلا الجانبين في الأماكن المخصصة. (الشكل ٣)

أكسيد الألومنيوم وكربيد السيليكون وغيرها من المواد الكاشطة الاصطناعية الأفضل للصنفرة الكهربائية بينما المواد الكاشطة الطبيعية، مثل الصوان والعقيق، ناعمة للغاية للاستخدام الاقتصادي في الصنفرة الكهربائية.

بشكل عام، ستزيل الحبيبات الخشنة (الأرقام المنخفضة) معظم المواد وستنتج الحبيبات الدقيقة (الأرقام الأعلى) أفضل تشطيب في جميع عمليات الصنفرة. ستحدد حالة السطح المراد صنفرةه الحصى المناسب للعمل. إذا كان السطح خشناً، فابدأ بحصى خشن ورمل حتى يصبح السطح موحداً. يمكن بعد ذلك استخدام الحبيبات المتوسطة لإزالة الخدوش التي تتركها الحبيبات الخشنة بينما يمكن استخدام الحبيبات الدقيقة للتشطيب. استمر دائماً في الصنفرة مع كل حبيبة حتى يصبح السطح موحداً.

تقدم أيديال مجموعة متنوعة من ورق الصنفرة لجهاز الصنفرة الخاص بك. إذا كنت في حاجة إليها، يرجى الاتصال بنا.

ملاحظة: لا تستخدم الصنفرة بدون ورق الصنفرة. سيؤدي القيام بذلك إلى تلف قاعدة سنفرة الخطاف والحلقة.

الصيانة

تحذير! لتجنب الحوادث، قم بإيقاف تشغيل آلة الصنفرة وإزالة سلك الطاقة من المقبس قبل التنظيف أو الضبط أو إجراء أي أعمال صيانة.

تحذير! قد تكون أي محاولة لإصلاح أو استبدال الأجزاء الكهربائية في هذه الأداة خطيرة. يجب إجراء الصيانة للأداة بواسطة فني مؤهل. عند الصيانة، استخدم فقط قطع الغيار المثالية المتطابقة. قد يكون استخدام أجزاء أخرى خطيراً أو يؤدي إلى تعطل المنتج.

الفحص الروتيني

قبل كل استخدام، افحص الحالة العامة للأداة. وفي حالة وجود أي من هذه الشروط التالية، لا تستخدم حتى يتم استبدال الأجزاء.

التحقق من أجل:

* القطع المفكوكة.

* تلف سلك الطاقة.

* الأجزاء المشققة أو المكسورة، و

* أي حالة أخرى قد تؤثر على تشغيلها الآمن

التنظيف والتخزين

١. حافظ على فتحات التهوية خالية من الغبار والحطام لمنع ارتفاع درجة حرارة المحرك.

٢. امسح أسطح الماكينة بقطعة قماش مبللة وصابون خفيف. تأكد من عدم دخول الماء إلى الأداة.

تنبيه: معظم المواد البلاستيكية عرضة للتلف من أنواع مختلفة من المذيبات التجارية. لا تستخدم أي مذيبات أو منتجات

تنظيف يمكن أن تتلف الأجزاء البلاستيكية. وتشمل بعض هذه على سبيل المثال لا الحصر البنزين ورابع كلوريد الكربون

ومذيبات التنظيف المكلورة والمنظفات المنزلية التي تحتوي على الأمونيا

٣. اترك الأداة لتبرد قبل تخزينها. قم بتخزين الأداة في مكان نظيف وجاف بعيداً عن متناول الأطفال.

التخلص من المنتج

لا ينبغي التخلص من الأدوات الكهربائية المستخدمة مع النفايات المنزلية. يحتوي هذا المنتج على مكونات إلكترونية يجب

إعادة تدويرها. يرجى أخذ هذا المنتج إلى منشأة إعادة التدوير المحلية للتخلص منه بشكل مسؤول وتقليل تأثيره البيئي.