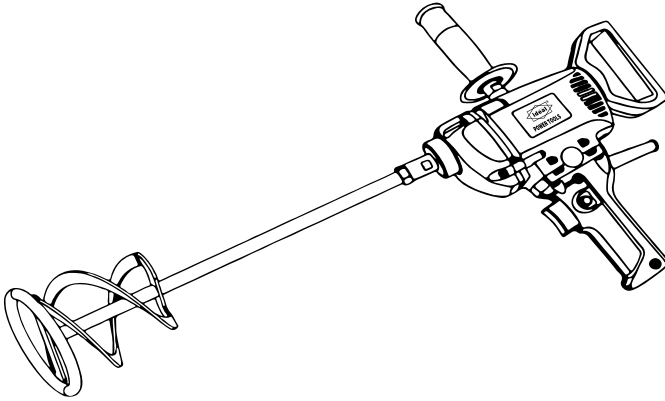



# ID EM160P

Part No: 26020


# PAINT MIXER



 Read through carefully and understand these instructions before use.

**OPERATION INSTRUCTIONS**

## **GENERAL POWER TOOL SAFETY WARNINGS** (For All Power Tools)

 **WARNING!** Read and understand all instructions. Failure to follow all instructions listed below may result in electric shock, fire and/or serious personal injury.

### **Save all warnings and instructions for future reference.**

The term power tool" in the warnings refers to your mains-operated (corded) power tool or battery operated (cordless) power tool.

#### ***Work Area Safety***

1. Keep work area clean and well lit. Cluttered or dark areas invite accidents
2. Do not operate power tools in explosive atmospheres, such as in the presence of flammable liquids, gases, or dust. Power tools create sparks which may ignite the dust or fumes.
3. Keep children and bystanders away while operating a power tool. Distractions can cause you to lose control.

#### ***Electrical Safety***

4. Power tool plugs must match the outlet. Never modify the plug in anyway. Do not use any adapter plugs with earthed (grounded) power tools. Unmodified plugs and matching outlets will reduce risk of electric shock.
5. Avoid body contact with earthed or grounded surfaces, such as pipes, radiators, ranges and refrigerators. There is an increased risk of electric shock if your body is earthed or grounded.
6. Do not expose power tools to rain or wet conditions. Water entering a power tool will increase the risk of electric shock.
7. Do not abuse the cord. Never use the cord for carrying, pulling or unplugging the power tool. Keep cord away from heat, oil, sharp edges or moving parts. Damaged or entangled cords increase the risk of electric shock.
8. When operating a power tool outdoors, use an extension cord suitable for outdoor use. Use of a cord suitable for outdoor use reduces the risk of electric shock.
9. If operating a power in a damp location is unavoidable, use a Residual Current Device (RCD) protected supply. Use of an RCD reduces the risk of electric shock.

NOTE: The term " Residual Current Device (RCD)" may be replaced by the term "ground fault circuit interrupter (GECI)" or "Earth Leakage Circuit Breaker (ELCB)".

#### ***Personal Safety***

10. Stay alert, watch what you are doing and use common sense when operating a power tool. Do not use a power tool while you are tired or under the influence of drugs, alcohol or medication. A moment of inattention while operating power tools may result in serious personal injury.
11. Use personal protective equipment. Always wear eye protection. Protective equipment such as dust mask, non-skid safety shoes, hard hat, or hearing protection used for appropriate conditions will reduce personal injuries.
12. Prevent unintentional starting. Ensure the switch is in the OFF position before connecting to power source and/or battery pack, picking up or carrying the tool. Carrying power tools with your finger on the switch or energising power tools that have the switch on invites accidents.
13. Remove any adjusting key or wrench before turning the tool on. A wrench or a key left attached to a rotating part of the power tool may result in personal injury.

14. Do not overreach. Keep proper footing and balance at all times. This enables better control of the power tool in unexpected situations.
15. Dress properly. Do not wear loose clothing or jewellery. Keep your hair, clothing, and gloves away from moving parts. Loose clothes, jewellery or long hair can be caught in moving parts.
16. If devices are provided for the connection of dust extraction and collection facilities, ensure these are connected and properly used. Use of dust collection can reduce dust-related hazards.

### **Power Tool Use and Care**

17. Do not force the power tool. Use the correct power tool for your application. The correct power tool will do the job better and safer at the rate for which it was designed.
18. Do not use tool if switch does not turn it on or off. Any power tool that cannot be controlled with the switch is dangerous and must be repaired.
19. Disconnect the plug from the power source and/or the battery pack from the power tool before making any adjustments, changing accessories, or storing power tools. Such preventive safety measures reduce the risk of starting the power tool accidentally.
20. Store idle power tools out of the reach of children and do not allow persons unfamiliar with the power tool or these instructions to operate the power tool. Power tools are dangerous in the hands of untrained users.
21. Maintain power tools. Check for misalignment or binding of moving parts, breakage of parts and any other condition that may affect the power tools operation. If damaged, have the power tool repaired before use. Many accidents are caused by poorly maintained power tools.
22. Keep cutting tools sharp and clean. Properly maintained cutting tools with sharp cutting edges are less likely to bind and are easier to control
23. Use the power tool, accessories and tool bits etc in accordance with these instructions, taking into account the working conditions and the work to be performed. Use of the power tool for operations different from those intended could result in a hazardous situation.

### **Service**

24. Have your power tool serviced by a qualified repair person using only identical replacement parts. This will ensure that the safety of the power tool is maintained.

## **VOLTAGE WARNING:**

Before connecting the tool to a power source (receptacle, outlet, etc.), be sure the voltage supplied is the same as that specified on the nameplate of the tool. A power source with voltage greater than that specified for the tool can result in SERIOUS INJURY to the user, as well as damage to the tool. If in doubt, DO NOT PLUG IN THE TOOL. Using a power source with voltage less than nameplate rating is harmful to the motor.

## **SPECIFICATIONS**

<b>Model</b>	<b>ID EM160P</b>
Net Weight	2.4Kg
Rated Power Input	800W
Rated Voltage	220-240V~
Rated Frequency	50/60Hz
No-load Speed	680r/min
Max. Stirring Paddle Diameter	160mm
Stirring Paddle Thread Diameter	M12

## ADDITIONAL SAFETY RULES

1. Always hold the tool firmly and provide for a secure stance. The power tool is guided more secure with both hands.
2. Make sure the stirring paddle is mounted securely before starting operation.
3. Always wait until the tool has come to a complete stop before placing it down or changing the direction of it's rotation.
4. Keep hands away from the rotating parts.
5. Do not use for explosive materials (Eg: easily inflammable solvent). Power tools produce sparks which could ignite developing vapors.
6. Do not use a tool with a damaged mains cable. Do not touch the damaged cable and pull the mains plug when the cable is damaged while working. Damaged cables increase the risk of an electric shock.
7. In case the tool should fall into the material to be stirred, pull the mains plug immediately and have the tool checked by an after sales service agent. Material that has penetrated the tool can cause damage and lead to an electric shock.
8. Always use the auxiliary handle supplied with the tool. Loss of control can cause personal injury.

### SAVE THESE INSTRUCTIONS.

**WARNING! MISUSE or failure to follow the safety rules stated in this instruction manual may cause serious personal injury.**

## INSTRUCTIONS FOR OPERATION

### *Installing or Removing Stirring Paddle*

**CAUTION:** Always be sure that the tool is switched off and unplugged before installing or removing stirring paddle.

To install the stirring paddle, screw the stirrer into the drive spindle and tighten the lock nut securely (**Fig. 1**)

To remove the stirring paddle, follow the installation procedures in reverse.

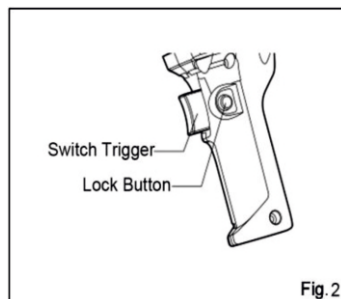
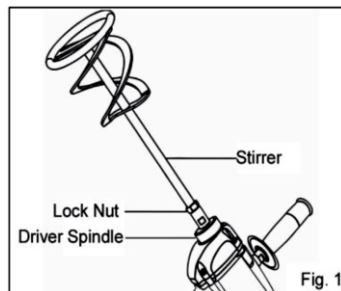
### *Switch Action*

To start the tool, simply pull the switch trigger, release the switch trigger to stop the tool.

For continuous operation, press the trigger switch and then push in the lock button. To stop the tool from the locked position, pull the trigger fully then release it (**Fig. 2**).

### **CAUTION:**

- Before plugging in the tool, always check to see that the switch trigger actuates properly and returns to the "OFF" position when released.
- Change the direction of rotation only when the tool comes a complete stop. changing it before the tool stops may damage the tool.



## Auxiliary Handle

Screw the auxiliary handle to the tool securely.(Fig. 3).

### CAUTION:

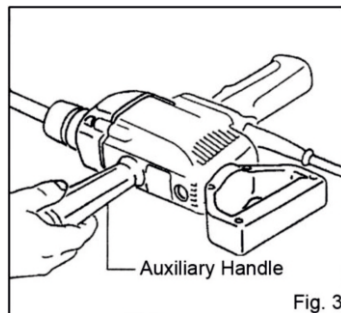
- Always use auxiliary handle for safe operation.

## Stirring Operation

When you start stirring operation, put the stirring paddle into the material to be stirred firstly before switching on the tool; and when you stop operation, switch off the tool firstly and wait until the tool has come to a complete stop before pulling the stirring paddle out.

### CAUTION:

- Change the stirring operation only when the tool has come to a complete stop.
- Move the tool up and down while stirring.
- Clean the stirring paddle after use.



## MAINTENANCE AND INSPECTION

**CAUTION:** Always be sure that the tool is switched off and unplugged before attempting to perform inspection or maintenance.

### 1. Inspecting the Mounting Screws

Regularly inspect all mounting screws and ensure that they are properly tightened. Should any of the screws be loose, re-tighten them immediately. Failure to do so could result in serious hazard.

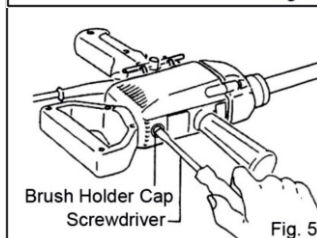
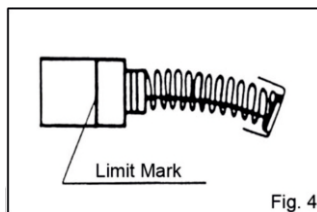
### 2. Maintenance of the Motor

The motor unit winding is the very "heart" of the power tool. Exercise due care to ensure the winding does not become damaged and/or wet with oil or water.

### 3. Inspecting and replacing the Carbon Brushes

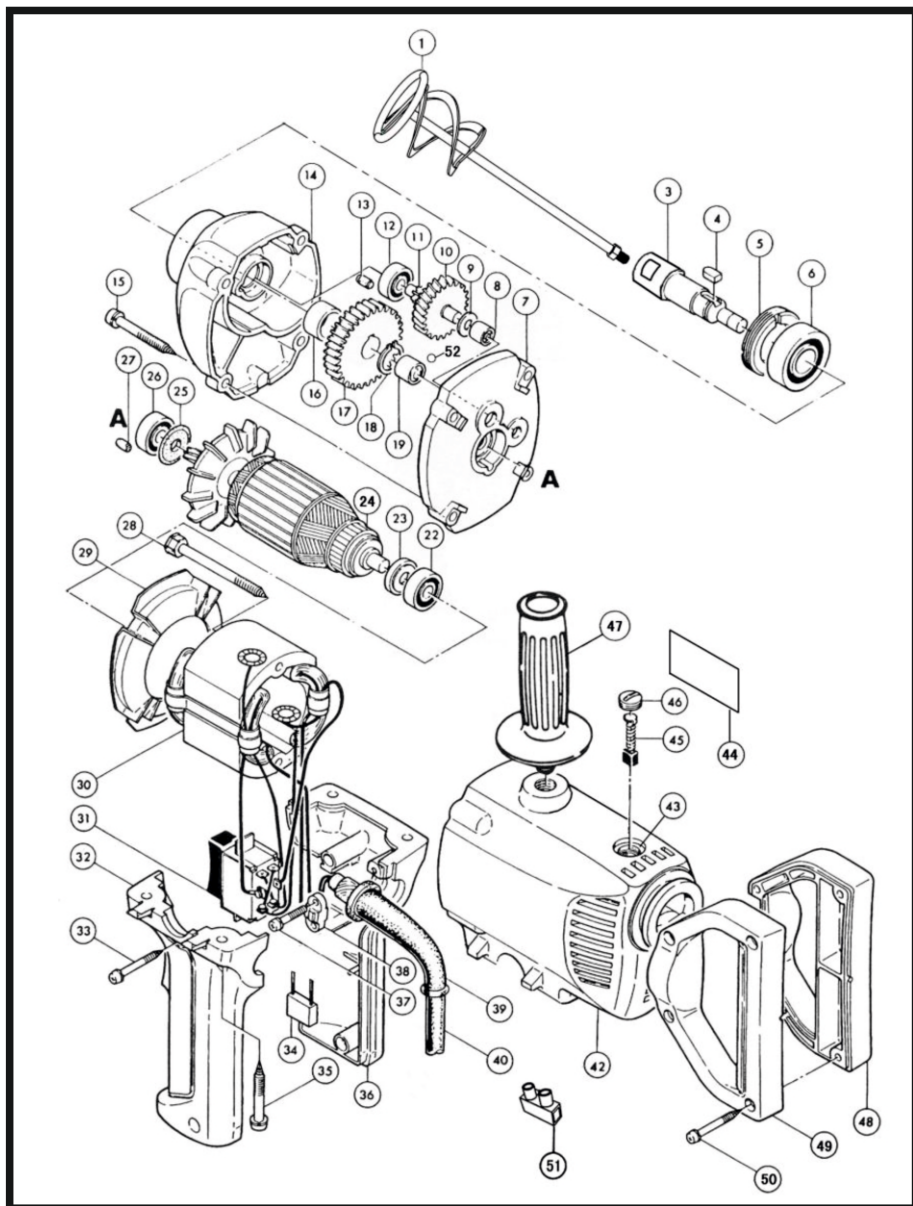
Remove and check the carbon brushes regularly. Replace when they wear down to the limit mark (Fig. 4). Keep the carbon brushes clean and free to slip in the holders. Both carbon brushes should be replaced at the same time. Use only identical carbon brushes.

Use a screwdriver to remove the brush holder caps. Take out the worn carbon brushes, insert the new ones and secure the brush holder caps. (Fig. 5)



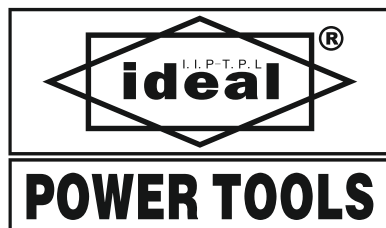
- ※ Damaged cord must be replaced by a special cord purchased from authorized service center.
- ※ To maintain product SAFETY & RELIABILITY, repairs any other maintenance or adjustment should be performed by authorized service centers, always using original replacement parts.

# EXPLODED VIEW OF ID EM160P

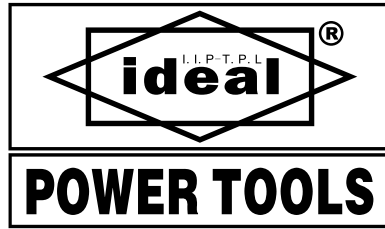


## EXPLANATION OF EXPLODED VIEW

NO.	PART NAME	NO.	PART NAME
1	Stirring Paddle & Stirrer Assembly	28	Rubber Pin
3	Drive Spindle	29	Baffle Plate
4	Flat Key	30	Stator Assembly
5	Bearing Retainer	31	Trigger Switch
6	Ball Bearing	32	Left-Half Handle
7	Gear Housing Cover	33	Pan Head Tapping Screw
8	Needle Bearing	34	Capacitor
9	Fiber Washer	35	Pan Head Tapping Screw
10	Gear (Small)	36	Right-Half Handle
11	Drive Shaft	37	Pan Head Tapping Screw
12	Ball Bearing	38	Strain Relief
13	Rubber Pin	39	Cord Guard
14	Gear Housing	40	Cord
15	Pan Head Tapping Screw	42	Motor Housing
16	Spacer Ring	43	Carbon Brush Holder
17	Gear (Large)	44	Nameplate
18	Circlip for Shaft	45	Carbon Brush
19	Needle Bearing	46	Brush Holder Cap
22	Ball Bearing	47	Auxiliary Handle
23	Insulation Washer	48	Carrying Handle
24	Armature Assembly	49	Carrying Handle
25	Rubber Washer	50	Pan Head Tapping Screw
26	Ball Bearing	51	Terminal Block
27	Rubber Pin	52	Steel Ball



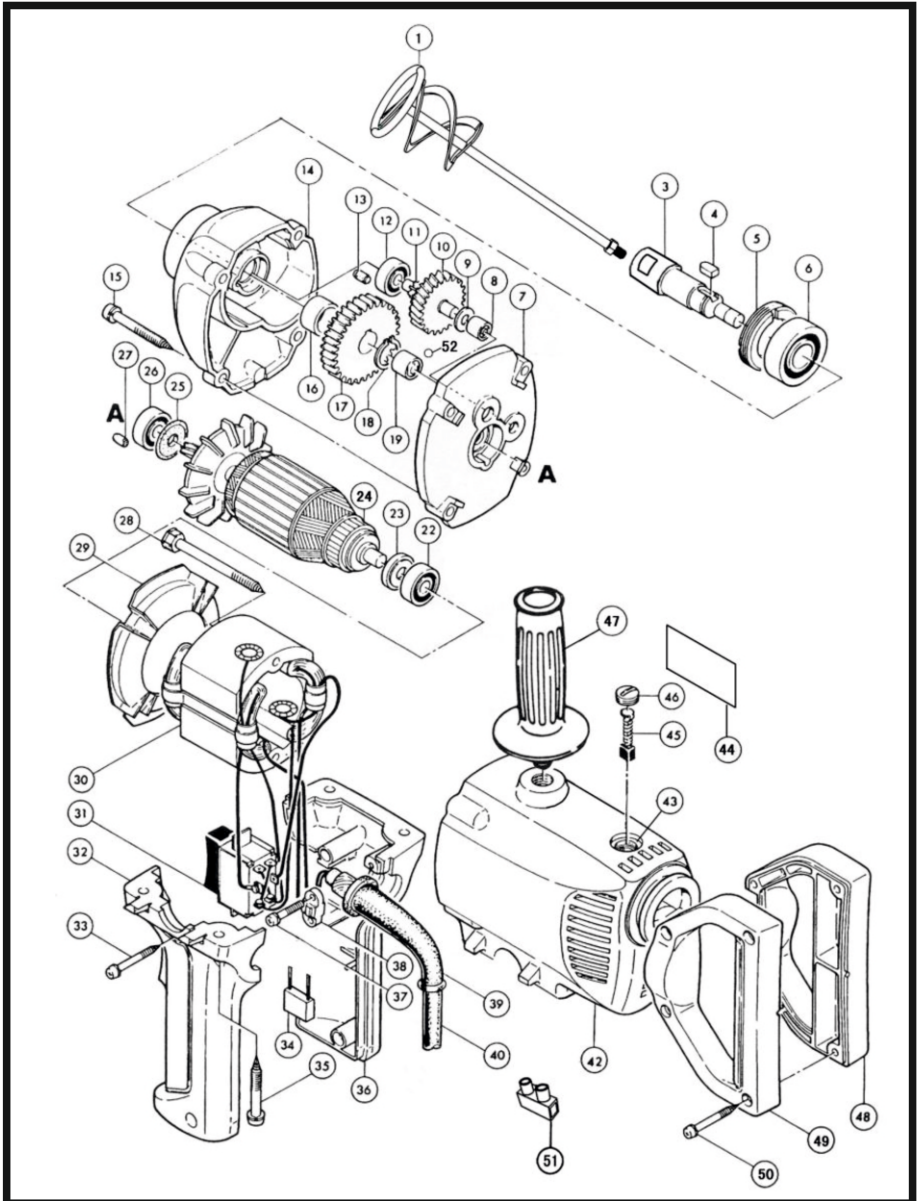
[www.idealpowertools.com](http://www.idealpowertools.com)



## EXPLANATION OF EXPLODED VIEW

اسم الجزء	رقم	اسم الجزء	رقم
دبوس مطاطي	28	مجموعة مضرب التحريك والمحرك	1
لوح حاجز	29	محور الدوران	3
مجموعة الجزء الثابت	30	مفتاح مسطح	4
مفتاح الزناد	31	حامل المحمل	5
مقبض النصف الأيسر	32	محمل كروي	6
برغي لولبي برأس متحرك	33	غطاء غلاف الترس	7
مكثف	34	محمل إبري	8
برغي لولبي برأس متحرك	35	غسالة ألياف	9
مقبض النصف الأيمن	36	ترس (صغير)	10
برغي لولبي برأس متحرك	37	عمود الدوران	11
مخفف الضغط	38	محمل كروي	12
واقى السلك	39	دبوس مطاطي	13
سلك	40	غلاف الترس	14
غلاف المحرك	42	برغي لولبي برأس دائري	15
حامل فرشاة كربونية	43	حلقة فاصلة	16
لوحة الاسم	44	ترس (كبير)	17
فرشاة كربونية	45	حلقة دائرية للعمود	18
غطاء حامل الفرشاة	46	محمل إبري	19
مقبض إضافي	47	محمل كروي	22
مقبض حمل	48	غسالة عزل	23
مقبض حمل	49	مجموعة المحرك	24
برغي لولبي برأس متحرك	50	غسالة مطاطية	25
كتلة طرفية	51	محمل كروي	26
كرة فولاذية	52	دبوس مطاطي	27

# منظر منفجر لـ ID EM160P



## المقبض الإضافي

قم بربط المقبض الإضافي بالأداة بإحكام. (الشكل ٣)

تنبيه: استخدم دائماً المقبض الإضافي لضمان التشغيل الآمن.

## عملية التحريك

عند بدء عملية التحريك، ضع مضرب التحريك داخل المادة المراد تحريكها أولاً قبل تشغيل الأداة؛ وعند إيقاف التشغيل، أوقف تشغيل الأداة أولاً وانتظ تتوقف تماماً قبل سحب مضرب التحريك للخارج.

تنبيه:

- غير عملية التحريك فقط عندما تتوقف الأداة تماماً.
- حرك الأداة لأعلى ولأسفل أثناء التحريك.
- نظف مضرب التحريك بعد الاستخدام.

## الصيانة والفحص

تنبيه: تأكد دائماً من أن الأداة في وضع الإيقاف ومفصولة عن مصدر الطاقة قبل محاولة إجراء أي فحص أو صيانة.

### ١. فحص البراغي المثبتة

افحص جميع البراغي المثبتة بانتظام وتأكد من إحكام ربطها. إذا كانت أي من البراغي مفكوكة، قم بإحكامها فوراً. عدم القيام بذلك قد يؤدي إلى خطر جسيم.

### ٢. صيانة المحرك

لفائف وحدة المحرك هي "قلب" أداة الطاقة. احرص على عدم تعرض اللفائف للتلف و/أو البلل بالزيت أو الماء.

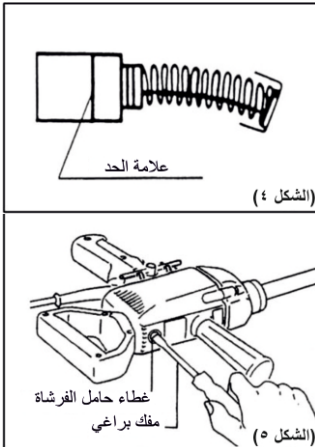
### ٣. فحص واستبدال الفحمات (فرش الكربون)

قم بإزالة وفحص الفحمات بانتظام. استبدلها عندما تصل إلى علامة الحد (الشكل ٤). حافظ على نظافة الفحمات وتأكد من أنها تتحرك بحرية داخل الحوامل. يجب استبدال الفحمات معاً في نفس الوقت. استخدم فقط فحمات متطابقة.

استخدم مفك براغي لإزالة أغطية حامل الفحمات. أخرج الفحمات التالفة، أدخل الجديدة، وأعد تثبيت الأغطية. (الشكل ٥)

✳ يجب استبدال الكابل التالف بكابل خاص يتم شراؤه من مركز خدمة معتمد.

✳ للحفاظ على سلامة المنتج وموثوقيته، يجب إجراء أي إصلاحات أو صيانة أو تعديلات أخرى بواسطة مراكز الخدمة المعتمدة، باستخدام قطع غيار أصلية فقط.



(الشكل ٣)

(الشكل ٤)

(الشكل ٥)

## قواعد السلامة الإضافية

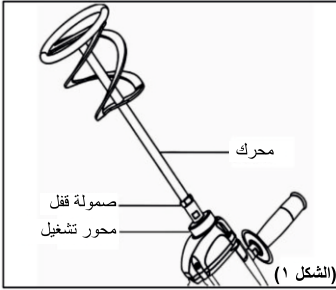
١. أمسك الأداة دائماً بإحكام ووقّر وضعية ثابتة وأمنة. يتم توجيه أداة الطاقة بشكل أكثر أماناً عند استخدامها بكلتا اليدين.
٢. تأكد من تثبيت مضرب التحريك بإحكام قبل بدء التشغيل.
٣. انتظر دائماً حتى تتوقف الأداة تماماً قبل وضعها أو تغيير اتجاه دورانها.
٤. أبق يدك بعيداً عن الأجزاء الدوارة.
٥. لا تستخدم المواد المتفجرة (مثل: المذيبات القابلة للاشتعال بسهولة). أدوات الطاقة تُحدث شرارات قد تشعل الأبخرة المتكونة.
٦. لا تستخدم أداة ذات كابل كهربائي تالف. لا تلمس الكابل التالف، وقم بسحب القابس الكهربائي إذا تلف الكابل أثناء العمل. الكابلات التالفة تزيد من خطر الصدمة الكهربائية.
٧. إذا سقطت الأداة داخل المادة المراد تحريكها، افصل القابس الكهربائي فوراً واطلب فحص الأداة من قبل وكيل خدمة ما بعد البيع. المواد التي تدخل إلى الأداة قد تسبب تلفاً وتؤدي إلى صدمة كهربائية.
٨. استخدم دائماً المقبض الإضافي المرفق مع الأداة. فقدان السيطرة قد يؤدي إلى إصابة شخصية.

### احتفظ بهذه التعليمات.

تحذير! سوء الاستخدام أو عدم اتباع قواعد السلامة المذكورة في دليل التعليمات هذا قد يؤدي إلى إصابة شخصية خطيرة.

## تعليمات التشغيل

### تركيب أو إزالة مضرب التحريك



تنبيه: تأكد دائماً من أن الأداة في وضع الإيقاف ومفصولة عن مصدر الطاقة قبل تركيب أو إزالة مضرب التحريك.

لتركيب مضرب التحريك، قم بربط المضرب في عمود الإدارة وأحكام ربط صامولة القفل جيداً (الشكل ١).

لإزالة مضرب التحريك، اتبع خطوات التركيب بشكل عكسي.

### تشغيل المفتاح

لتشغيل الأداة، اسحب ببساطة زناد المفتاح، وإيقافها أطلق زناد المفتاح.

للتشغيل المستمر، اضغط زناد المفتاح ثم اضغط زر القفل. لإيقاف الأداة من وضع القفل، اسحب الزناد بالكامل ثم أطلقه (الشكل ٢).

### تنبيه:

- قبل توصيل الأداة بالكهرباء، تحقق دائماً من أن زناد المفتاح يعمل بشكل صحيح ويعود إلى وضع "إيقاف التشغيل" عند إطلاقه.
- غير اتجاه الدوران فقط عندما تتوقف الأداة تماماً. تغيير الاتجاه قبل التوقف قد يتسبب في تلف الأداة.



١٤. لا تتجاوز حدودك. حافظ على ثباتك وتوازنك في جميع الأوقات. هذا يساعدك على التحكم بشكل أفضل في أداة الطاقة في الحالات غير المتوقعة.
١٥. ارتد ملابس مناسبة. لا ترتد ملابس فضفاضة أو مجوهرات. أبق شعرك وملابسك وقزازاتك بعيداً عن الأجزاء المتحركة. الملابس الفضفاضة أو المجوهرات أو الشعر الطويل قد تعلق في الأجزاء المتحركة.
١٦. إذا تم توفير أجهزة لتوصيل مرافق استخراج وتجميع الغبار، تأكد من توصيلها واستخدامها بشكل صحيح. استخدام تجميع الغبار يمكن أن يقلل من المخاطر المرتبطة بالغبار.

## استخدام وصيانة أدوات الطاقة

١٧. لا تجبر أداة الطاقة على العمل. استخدم أداة الطاقة المناسبة لتطبيقك. الأداة المناسبة ستؤدي المهمة بشكل أفضل وأكثر أماناً وفقاً لقدرتها المصممة.
١٨. لا تستخدم الأداة إذا كان المفتاح لا يشغلها أو يوقفها. أي أداة لا يمكن التحكم بها عبر المفتاح تعتبر خطيرة ويجب إصلاحها.
١٩. أفضل القابس من مصدر الطاقة و/أو حزمة البطارية من أداة الطاقة قبل إجراء أي تعديلات أو تغيير الملحقات أو تخزين أدوات الطاقة. هذه الإجراءات الوقائية تقلل من خطر التشغيل العرضي.
٢٠. خزن أدوات الطاقة غير المستخدمة بعيداً عن متناول الأطفال ولا تسمح للأشخاص غير الملمين بالأداة أو بهذه التعليمات باستخدامها. أدوات الطاقة خطيرة في أيدي غير المدربين.
٢١. حافظ على أدوات الطاقة. تحقق من وجود انحراف أو تقييد في الأجزاء المتحركة، أو كسر في الأجزاء، أو أي حالة أخرى قد تؤثر على تشغيل الأداة. إذا كانت تالفة، قم بإصلاحها قبل الاستخدام. العديد من الحوادث تحدث بسبب أدوات غير مُصانة بشكل جيد.
٢٢. حافظ على أدوات القطع حادة ونظيفة. أدوات القطع المُصانة جيداً ذات الحواف الحادة أقل عرضة للتعليق وأسهل في التحكم.
٢٣. استخدم أداة الطاقة والملحقات ورووس الأدوات وما إلى ذلك وفقاً لهذه التعليمات، مع مراعاة ظروف العمل والعمل المطلوب تنفيذه. استخدام أداة الطاقة في عمليات غير مخصصة لها قد يؤدي إلى مواقف خطيرة.

## الخدمة

٢٤. قم بصيانة أداة الطاقة الخاصة بك بواسطة فني مؤهل باستخدام قطع غيار مطابقة فقط. هذا يضمن الحفاظ على سلامة أداة الطاقة.

## تحذير الجهد الكهربائي:

قبل توصيل الأداة بمصدر الطاقة (المقبس، المخرج، إلخ)، تأكد من أن الجهد الكهربائي المقدم هو نفسه المحدد على لوحة اسم الأداة. مصدر طاقة بجهد أعلى من المحدد للأداة قد يؤدي إلى إصابة خطيرة للمستخدم، وكذلك تلف الأداة. إذا كنت غير متأكد، لا تقم بتوصيل الأداة. استخدام مصدر طاقة بجهد أقل من القيمة المحددة يضر بالمحرك.

## المواصفات

الطرز	EM160P
الوزن الصافي	٢,٤ كجم
القدرة الكهربائية المقترنة	٨٠٠ واط
الجهد الكهربائي المقترن	٢٤٠-٢٢٠ فولت~
التردد الكهربائي المقترن	٥٠-٦٠ هرتز
سرعة الدوران بدون حمل	٦٨٠ دورة/دقيقة
الحد الأقصى لقطر مضرب التحريك	١٦٠ مم
قطر سن المضرب	M12

## تحذيرات السلامة العامة لأدوات الطاقة (لكل أدوات الطاقة)

**تحذير! اقرأ وافهم جميع التعليمات.** عدم اتباع جميع التعليمات المدرجة أدناه قد يؤدي إلى صدمة كهربائية أو حرق و/أو إصابة شخصية خطيرة.

احتفظ بجميع التحذيرات والتعليمات للرجوع إليها مستقبلاً.  
يشير مصطلح "أداة الطاقة" في التحذيرات إلى أداة الطاقة التي تعمل بالكهرباء (سلكية) أو التي تعمل بالبطارية (لاسلكية).

### سلامة منطقة العمل

1. حافظ على نظافة منطقة العمل وإضاءتها جيدًا. المناطق المزدحمة أو المظلمة تسبب الحوادث.
2. لا تستخدم أدوات الطاقة في الأجواء القابلة للانفجار، مثل وجود سوائل قابلة للاشتعال أو غازات أو غبار. أدوات الطاقة تُحدث شرارات قد تشعل الغبار أو الأبخرة.
3. أبقِ الأطفال والمارة بعيدًا أثناء تشغيل أداة الطاقة. التشتيت قد يؤدي إلى فقدان السيطرة.

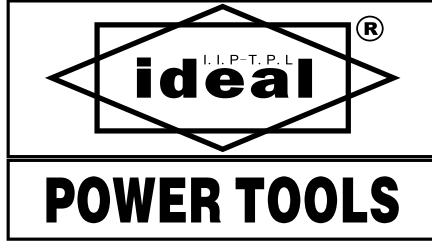
### السلامة الكهربائية

4. يجب أن تتطابق مقاييس أدوات الطاقة مع المآخذ الكهربائي. لا تقم أبدًا بتعديل القابس بأي شكل. لا تستخدم أي محولات مع أدوات الطاقة المؤرضة (المربوطة بالأرض). المقاييس غير المعدلة والمآخذ المطابقة تقلل من خطر الصدمة الكهربائية.
5. تجنب ملامسة الجسم للأسطح المؤرضة أو المربوطة بالأرض، مثل الأنابيب والمشعات والموافد والثلاجات. هناك خطر متزايد للصدمة الكهربائية إذا كان جسمك مؤرضًا أو مربوطة بالأرض.
6. لا تعرض أدوات الطاقة للمطر أو الظروف الرطبة. دخول الماء إلى أداة الطاقة يزيد من خطر الصدمة الكهربائية.
7. لا تسيء استخدام السلك. لا تستخدم السلك أبدًا للحمل أو السحب أو فصل أداة الطاقة. أبقِ السلك بعيدًا عن الحرارة والزيوت والحواف الحادة أو الأجزاء المتحركة. الأسلاك التالفة أو المتشابكة تزيد من خطر الصدمة الكهربائية.
8. عند تشغيل أداة الطاقة في الخارج، استخدم سلك تمديد مناسب للاستخدام الخارجي. استخدام سلك مناسب يقلل من خطر الصدمة الكهربائية.
9. إذا كان تشغيل أداة الطاقة في مكان رطب أمرًا لا مفر منه، استخدم مصدر طاقة محمي بجهاز يقلل من خطر الصدمة الكهربائية. RCD استخدام (RCD) التيار المتبقي

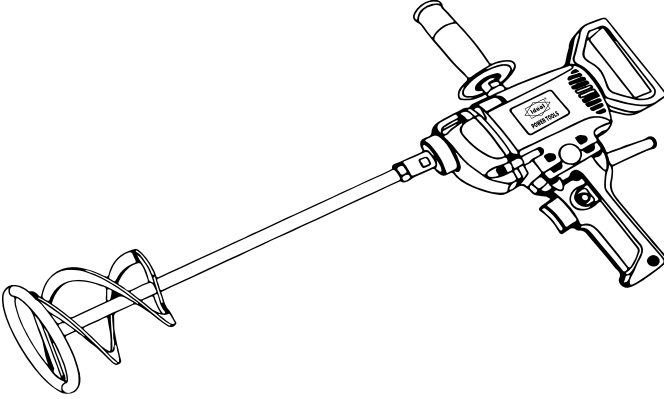
**ملاحظة:** يمكن استبدال مصطلح "جهاز التيار المتبقي (ELCB) أو "قاطع تسرب الأرض (GFCI) بمصطلح "قاطع دائرة خطأ الأرض (RCD)

### السلامة الشخصية

10. كن يقظًا، راقب ما تفعله، واستخدم الحس السليم عند تشغيل أداة الطاقة. لا تستخدم أداة الطاقة وأنت متعب أو تحت تأثير المخدرات أو الكحول أو الأدوية. لحظة من عدم الانتباه أثناء التشغيل قد تؤدي إلى إصابة شخصية خطيرة.
11. استخدم معدات الحماية الشخصية. ارتد دائمًا حماية للعينين. معدات الحماية مثل قناع الغبار، الأحذية الآمنة غير القابلة للانزلاق، الخوذة، أو حماية السمع المستخدمة في الظروف المناسبة تقلل من الإصابات الشخصية.
12. امنع التشغيل غير المقصود. تأكد من أن المفتاح في وضع الإيقاف قبل التوصيل بمصدر الطاقة و/أو حزمة البطارية، أو عند حمل الأداة. حمل أدوات الطاقة بإصبعك على المفتاح أو تشغيلها وهي في وضع التشغيل يسبب الحوادث.
13. أزل أي مفتاح ضبط أو مفتاح ربط قبل تشغيل الأداة. ترك مفتاح أو أداة ربط متصلة بجزء دوار من أداة الطاقة قد يؤدي إلى إصابة شخصية.



# خلاط الطلاء ID EM160P رقم القطعة: ٢٦.٢٠



اقرأ هذه التعليمات بعناية وفهمها قبل الاستخدام. 

## تعليمات التشغيل